



**RELATÓRIO DE RESPOSTA A DENÚNCIA SOBRE DANOS PROVOCADOS PELAS
OBRAS DO GASODUTO EM JUATUBA**

Sistema de Distribuição de Gás Natural – Linha

Tronco Centro Oeste



Sumário

1	APRESENTAÇÃO	4
2	LOCALIZAÇÃO	4
3	EXECUÇÃO DE MEDIDAS DE CONTROLE DE PROCESSOS EROSIVOS.....	6
4	EXECUÇÃO DE FURO DIRECIONAL (MODO NÃO DESTRUTIVO).....	9
5	CONCLUSÃO	11
	ANEXO 1	12
	ANEXO 2	13

ÍNDICE DE FIGURAS

Figura 1	– Imagem do traçado da execução da instalação do gasoduto na cidade de Juatuba- MG obtida pelo Google Earth®.	5
Figura 2	– Plantio do “mix” de sementes – trecho 4 – Juatuba. Data: 14/10/2024. Coordenadas Geográficas UTM 23 k longitude 573833 latitude 7791647.	6
Figura 3	– Plantio do “mix” de sementes – trecho 4 – Juatuba. Data: 14/10/2024. Coordenadas Geográficas UTM 23 k longitude 573758 latitude 7791630.	6
Figura 4	– Utilização de manta bidim para contenção. Data: 21/06/2024. Coordenadas Geográficas UTM 23 k longitude 570057 latitude 7791625.....	7
Figura 5	– Utilização de manta bidim para contenção (panorâmica). Data: 21/06/2024. Coordenadas Geográficas UTM 23 k longitude 570059 latitude 7791621.	7
Figura 6	– Contenção com bidim (panorâmica). Data: 23/09/2024. Coordenadas Geográficas UTM 23 k longitude 569754 latitude 7792143.	7

Figura 7 – Contenção com bidim (panorâmica). Data: 23/09/2024. Coordenadas Geográficas UTM 23 k longitude 569754 latitude 7792143.	7
Figura 8 – Sacaria, madeiras e manta bidim. Data: 21/09/2024. Coordenadas Geográficas UTM 23 k longitude 569754 latitude 7792143.	8
Figura 9 – Construção do sistema de drenagem no trecho 4. Data: 23/09/2024. Coordenadas Geográficas UTM 23 k longitude 5711828 latitude 7791428.....	8
Figura 10 - Biomanta aplicada. Data: 24/11/2024. Coordenadas Geográficas UTM 23 k longitude 569787 latitude 7792121.	8
Figura 11 - Biomanta aplicada. Data: 24/11/2024. Coordenadas Geográficas UTM 23 k longitude 569787 latitude 7792119.	8
Figura 12 – Germinação satisfatória. Data: 23/01/2025. Coordenadas Geográficas UTM 23 k longitude 571725 latitude 7791428.	9
Figura 13 – Sementes germinando. Data: 11/11/2024. Coordenadas Geográficas UTM 23 k longitude 571701 latitude 7791415.	9
Figura 14 – Imagem dos pontos de coleta de água do Córrego Areão para análise de qualidade de águas superficiais obtida pelo IDEA - SISEMA®.	10



1 APRESENTAÇÃO

Em resposta a Denúncia sobre danos provocados pelas obras do gasoduto em Juatuba - MG, realizada através do Gasmig-Atendimento, o presente relatório tem como finalidade apresentar evidências da execução da obra de instalação de gasoduto na sua fase de recomposição e revegetação às margens do BR 262 na cidade de Juatuba -MG.

2 LOCALIZAÇÃO

A execução de foi realizada no Trecho 4 – Lote 1 , zona de expansão urbana na cidade de Juatuba – MG entre o KM 362 e km 368 da Br 262, faixa de domínio da rodovia, áreas municipais e áreas particulares outorgadas a Gasmig como faixa de servidão após processo de indenização.

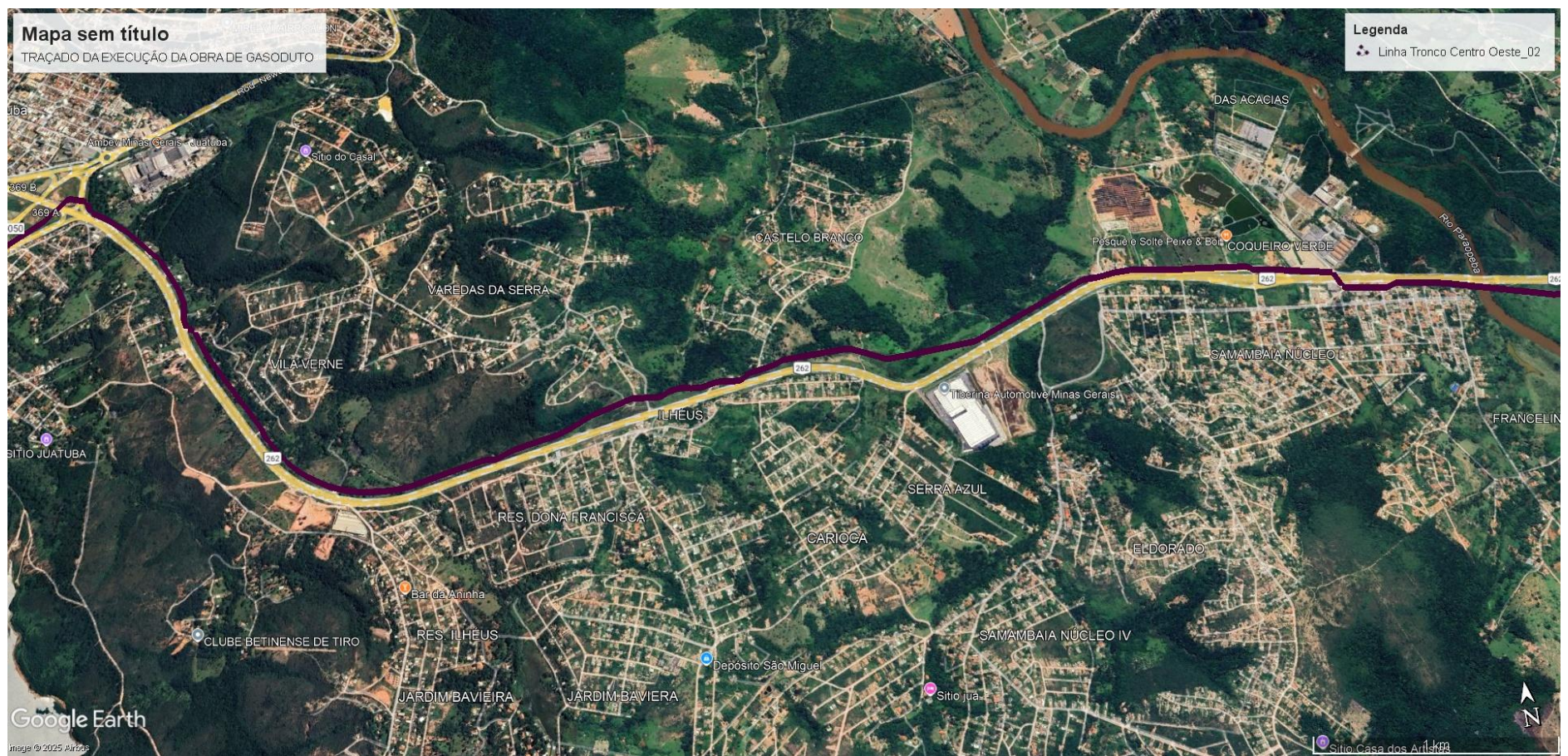


Figura 1 – Imagem do traçado da execução da instalação do gasoduto na cidade de Juatuba- MG obtida pelo Google Earth®.

3 EXECUÇÃO DE MEDIDAS DE CONTROLE DE PROCESSOS EROSIVOS.

Como Medidas controle de processos erosivos foram construídos o dispositivo de contenção com os seguintes materiais:

- Estacas de eucalipto;
- Manta Bidim;
- sacarias de rafia (“rip rap”);
- Sementes indicadas pelo PGA;
- Biomanta de fibra de coco.

O plantio de espécies arbóreas na faixa de servidão, onde está instala o gasoduto, não está previsto e ainda não está previsto o uso de grama (*Paspalum sp.*, *Zoysia sp.*, *Cynodon sp.*, *Axonopus sp.*) de acordo com no Programa de Gerenciamento Ambiental (PGA) contido na licença ambiental da referida obra. Por tanto não é permitido o plantio de espécies arbóreas ao longo da faixa de servidão e quaisquer outras espécies de vegetação que não sejam as indicadas na licença ambiental (Anexo I) e informa-se que as sementes já foram semeadas e estão em desenvolvimento.

Segue evidências das contenções e semeaduras executadas na cidade de Juatuba - MG:



Figura 2 – Plantio do “mix” de sementes – trecho 4 – Juatuba. Data: 14/10/2024. Coordenadas Geográficas UTM 23 k longitude 573833 latitude 7791647.



Figura 3 – Plantio do “mix” de sementes – trecho 4 – Juatuba. Data: 14/10/2024. Coordenadas Geográficas UTM 23 k longitude 573758 latitude 7791630.



Figura 4 – Utilização de manta bidim para contenção. Data: 21/06/2024. Coordenadas Geográficas UTM 23 k longitude 570057 latitude 7791625.

Figura 5 – Utilização de manta bidim para contenção (panorâmica). Data: 21/06/2024. Coordenadas Geográficas UTM 23 k longitude 570059 latitude 7791621.



Figura 6 – Contenção com bidim (panorâmica). Data: 23/09/2024. Coordenadas Geográficas UTM 23 k longitude 569754 latitude 7792143.

Figura 7 – Contenção com bidim (panorâmica). Data: 23/09/2024. Coordenadas Geográficas UTM 23 k longitude 569754 latitude 7792143.



Figura 8 – Sacaria, madeiras e manta bidim. Data: 21/09/2024. Coordenadas Geográficas UTM 23 k longitude 569754 latitude 7792143.



Figura 9 – Construção do sistema de drenagem no trecho 4. Data: 23/09/2024. Coordenadas Geográficas UTM 23 k longitude 5711828 latitude 7791428.



Figura 10 - Biomanta aplicada. Data: 24/11/2024. Coordenadas Geográficas UTM 23 k longitude 569787 latitude 7792121.



Figura 11 - Biomanta aplicada. Data: 24/11/2024. Coordenadas Geográficas UTM 23 k longitude 569787 latitude 7792119.



Figura 12 – Germinação satisfatória. Data: 23/01/2025. Coordenadas Geográficas UTM 23 k longitude 571725 latitude 7791428.

Figura 13 – Sementes germinando. Data: 11/11/2024. Coordenadas Geográficas UTM 23 k longitude 571701 latitude 7791415.

4 EXECUÇÃO DE FURO DIRECIONAL (MODO NÃO DESTRUTIVO)

Durante a execução da Obra de instalação de Gasoduto foi utilizado o método não destrutivo – Furo direcional que se utiliza de perfuratriz com injeção de água e polímero biodegradável.

O recurso hídrico citado na denúncia, Córrego Tinoco que margeia o Km 368 da Br 262, encontra-se contaminado por esgoto doméstico e tem a nomenclatura correta como Córrego Areão (figura 2), de acordo com o Instituto Mineiro de Gestão das águas – IGAM, e suas águas foram monitoradas a partir de análises dos parâmetros físicos, químicos e biológicos da água (anexo II) de acordo com o Programa de Monitoramento das Águas superficiais previsto no Programa de Gerenciamento Ambiental (PGA) da licença ambiental da obra.

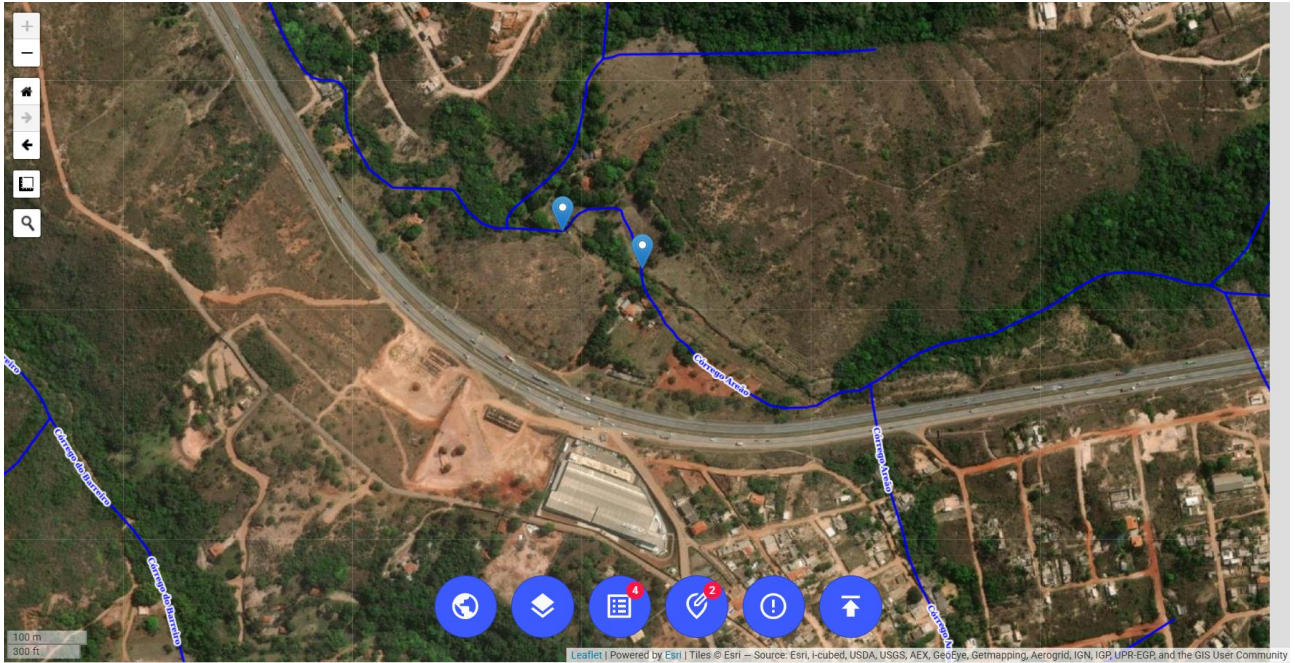


Figura 14 – Imagem dos pontos de coleta de água do Córrego Areão para análise de qualidade de águas superficiais obtida pelo IDEA - SISEMA®.



5 CONCLUSÃO

Em virtudes das evidências apresentadas neste relatório, conclui-se que em concordância com a licença, as fases de recomposição e revegetação estão sendo cumpridas, os recursos hídricos estão sendo monitorados e os processos erosivos que vierem a ser causados por intemperes durante a execução da obra continuaram sendo monitorados, mitigados e tratados.

A obra está em processo de finalização e qualquer reparo, revegetação ou tratamento de processo erosivo dentro da faixa de servidão da obra serão sanados antes do término da obra.

Observação: A Equipe Ambiental responsável pelo PGA da obra irá monitorar a área e garantir o controle de qualquer potencial processo erosivo que ocorra na faixa de servidão.



ANEXO 1



ANEXO 2